

# PAIMIO Koivulinna asemakaava-alueen arkeologinen inventointi 2022



Antti Bilund



Tilaja: Paimion kaupunki

## Sisältö

<b>Perustiedot</b> .....	<b>2</b>
<b>Kartat</b> .....	<b>3</b>
Vanhoja karttoja .....	3
<b>Inventointi</b> .....	<b>4</b>
Alueen kuvaus.....	4
Maastotyö.....	6
<b>Muinisjäännökset</b> .....	<b>10</b>
1 Paimio Koivulinna.....	10
<b>Muut kohteet (eivät ole rauhoitettuja muinisjäännöksiä)</b> .....	<b>12</b>
2 Paimio Talkooniitty .....	12
<b>Lähdeluettelo</b> .....	<b>12</b>
<b>Kuvia inventointialueelta</b> .....	<b>13</b>

*Kansikuva:* Koivulinna inventointialueen tyypillistä loivasti länteen laskevaa rinnemaastoa ja metsää inventointialueen keskiosassa. Kuvassa näkyy havaintomahdollisuuksiin vaikuttava alueen metsän rakenteen pienipiirteinen vaihtelu avarasta vanhasta metsästä tiheään nuoreen metsään. Kuvattu etelään.

## Perustiedot

*Alue:* Paimion kaupungin Koivulinna asemakaava-alueella omistama rakentamaton maa-alue.

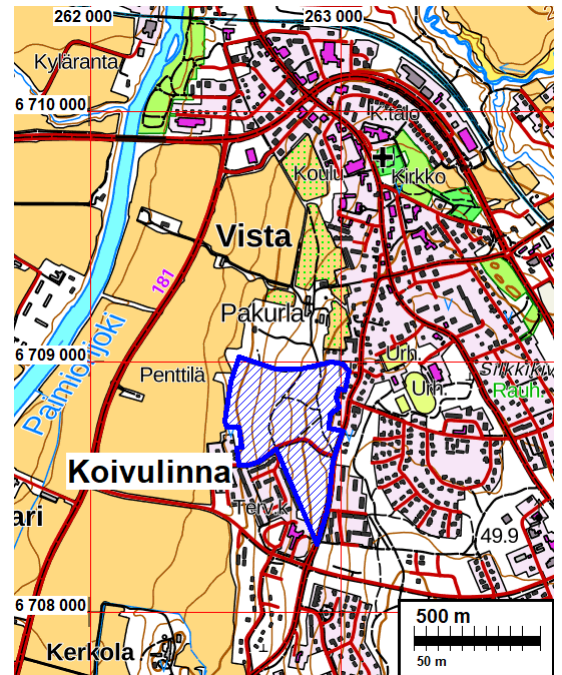
*Tarkoitus:* Selvittää, alueella mahdollisesti sijaitsevat muinisjäännökset ja muut arkeologiset kohteet.

*Työaika:* Maastotyö 10.6. ja 17.6.2022.

*Tilaja:* Paimion kaupunki

*Tekijät:* Mikroliitti Oy, Antti Bilund.

*Tulos:* Koivulinna alueelta löytyi esihistoriallinen asuinpaikka, joka ajoittuu todennäköisesti kivikauden lopulle tai varhaismetallikaudella. Tämä on rauhoitettu muinisjäännös, ja kaavaluonnoksen mukainen rakentaminen kohteessa edellyttää lisätutkimuksia. Lisäksi Koivulinna alueella dokumentoitiin 1800-luvun ja 1900-luvun alun asutus- ja viljelyjäännöksiä, jotka eivät ole rauhoitettuja muinisjäännöksiä.

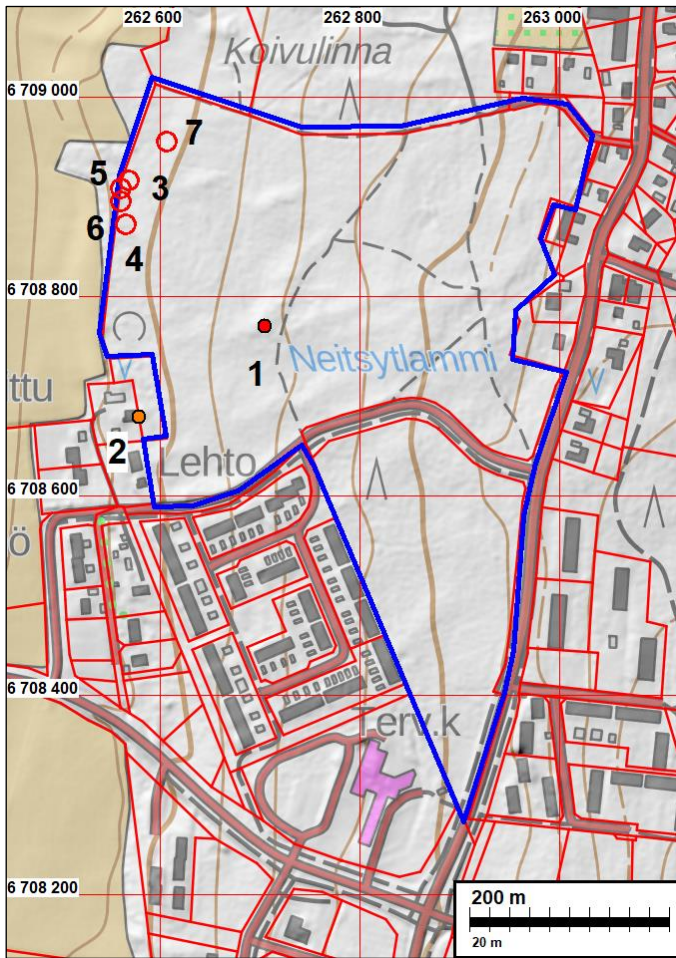


Koivulinna inventointialue Paimion keskustan eteläpuolella on merkitty kartalle sinisellä viivoituksella.

*Selityksiä:* Koordinaatit ja kartat ovat ETRS-TM35FIN koordinaatistossa. Kartat ovat Maanmittauslaitoksen maastotietokannasta 6/2022, ellei toisin mainittu. Muinisjäännösrekisteri on tarkastettu 5/2022. Valokuvia ei ole talletettu mihinkään viralliseen arkistoon, eikä niillä ole mitään kokoelmatunnusta. Valokuvat ovat tallessa Mikroliitti Oy:n serverillä. Kuvat: Antti Bilund.



## Kartat

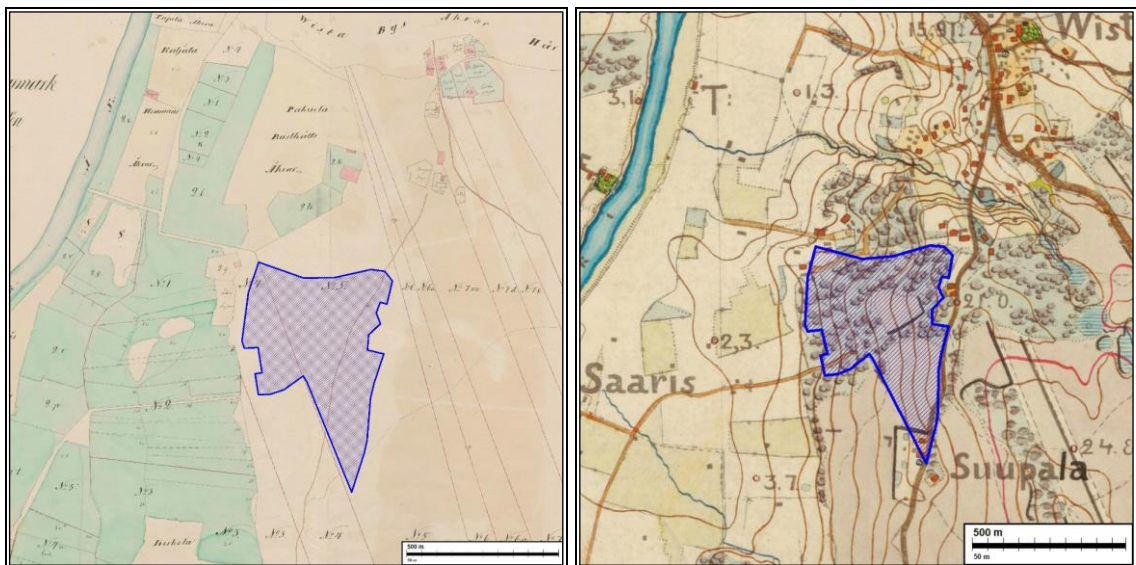


Koivulinna inventointialue peruskartalla, johon on lisätty rinnevarjostus, inventointikohdet ja muut havainnot.

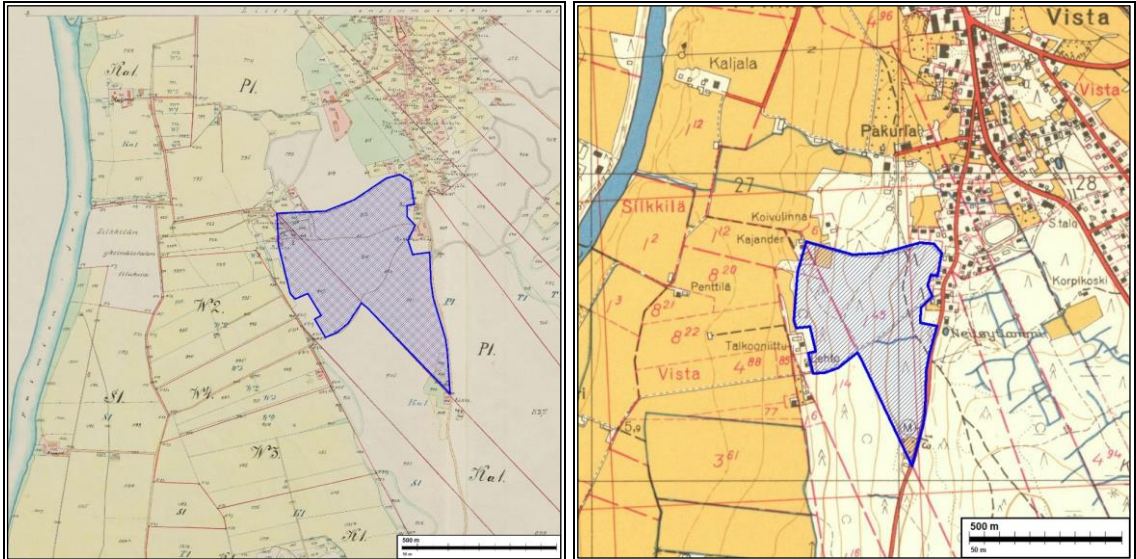
Inventointialue on rajattu sinisellä viivalla.

- 1: inventoinnissa löytynyt uusi kohde Koivulinna, esihistoriallinen asuinpaikka, rauhoitettu muinaisjäänös, inventointikohde 1
- 2: muinaisjäänösrekisterin kohde 1000008830 Talkooniitty, rautakautinen löytöpaikka (ei rauhoitettu), inventointikohde 2
- 3: rakennusjäänös, paikalla on rakennus vuoden 1910 kartassa (ei rauhoitettu)
- 4: rakennusjäänös (maakellari), paikalla on rakennus vuoden 1910 kartassa (ei rauhoitettu)
- 5: raivausröykkiö, liittyy vuoden 1910 kartassa näkyviin viljelyksiin ja asutukseen (ei rauhoitettu)
- 6: raivausröykkiö, liittyy vuoden 1910 kartassa näkyviin viljelyksiin ja asutukseen (ei rauhoitettu)
- 7: raivausröykkiö, liittyy vuoden 1910 kartassa näkyviin viljelyksiin ja asutukseen (ei rauhoitettu)

## Vanhoja karttoja



Vasemmalla Koivulinna inventointialue merkittynä sinisellä viivoituksella vuoden 1783 Vistan jakokunnan metsien ja niittyjen isojakokartalla ja oikealla Senaatin kartalla 1879.



Vasemmalla Koivulinnan inventointialue merkittynä sinisellä viivoituksella vuoden 1910 Vistan jakokunnan isojaon järjestelyn kartalla ja oikealla vuoden 1964 peruskartalla.

### **Inventointi**

Lausunnossaan Koivulinnan asemakaavasta ja asemakaavan muutoksesta 10.1.2022 (Dnro 13620-2021) Varsinais-Suomen alueellinen vastuumuseo katsoo, että suunnittelualueen läheisyydessä sijaitsevien löytöpaikkojen sekä Paimionjokivarren runsaan esihistoriallisen asutuksen ja toiminnan perusteella on mahdollista, että suunnittelualueella sijaitsee vielä tuntemattomia kiinteitä muinaisjäännöksiä. Lausunnossaan museo edellyttää, että suunnittelualueen niissä osissa, jotka ovat nyt rakentamatonta kaupungin omistamaa maa-aluetta, toteutetaan arkeologinen inventointi.

Paimion kunta tilasi Mikroliitti Oy:ltä muinaisjäänösinventoinnin edellä mainitulla alueella. Koko kaava-alueen pinta-ala on noin 23 hehtaaria. Kaupungin omistamaa rakentamatonta aluetta siitä on noin 20 hehtaaria, mikä on rajattu inventointialueeksi. Antti Bilund teki Koivulinnan inventoinnin ja noin puolen kilometrin päässä sijaitsevan Pakurlantien kaava-alueen inventoinnin maastotyöt 10.6. ja 17.6.2022, työn kannalta hyvissä olosuhteissa.

### **Alueen kuvaus**

Koivulinnan inventointialueella maasto on loivasti tai hyvin loivasti länteen laskevaa rinteä. Maaperä on hiekkaista. Maaperässä on vähän pyörityneitä harjukiviä, mikä näkyy esimerkiksi tuulenskaatojen juurakoissa. Maan pinnalle näkyviä kiviä on vähän. Rinteen alaosassa kiviä on näkyvissä enemmän. Koko alueella sen poikki kulkevia teitä ja polkuja lukuun ottamatta kasvaa metsää. Metsä on rakenteeltaan ja iältään pienipiirteisesti vaihtelevaa sekametsää. Rinteen yläosassa on enemmän avaraa, vanhaa, kuusivaltaista metsää, jossa aluekasvillisuus on mustikkavoittoista. Nuori metsä on lehtipuuvaltaisempaa, monin paikoin tiheää lehtipuuvesakkoa. Alempana rinteessä metsä muuttuu lehtipuuvaltaisemmaksi, ja vanhan puuston allakin on tiheää lehtipuuvesakkoa ja pensaikkoa. Varsinkin rinteen alaosassa on sekä tuoreita risusavotta-alueita, joilla nuori puusto on kaadettu ristiin polven korkuiseksi ryteiköksi, että aiemmin käsitellyjä alueita, joilla uuden vesakon alla maan pinnan peittää jo osittain lahonnut vanha puuaines. Tiheän aluskasvillisuuden, vesakon ja risukon vuoksi havaintomahdollisuudet rinteen alaosassa ja paikoin ylempänäkin ovat huonot. Koko alueella on harvinaisen paljon tuulen kaatamien suur-

ten puiden juurakkoja, jotka helpottavat maan laadun havainnointia. Toinen erikoinen piirre alueen puustossa ovat alueelle istutetut tammet, lehtikuuset ja jalokuuset. Suuria puita on yksittäin ja ryhminä ainakin Saarentien pohjoispuolisessa alueen osassa. Ainakin tammet ja lehtikuuset ovat tuottaneet paljon myös siementaimia.

Alueen korkeus merenpinnasta on välillä 15–47 mmpy (metriä meren pinnan yläpuolella), joten maankohoamisen seurauksena rantaviiva on ollut alueella koko ajan mesoliittisen kivikauden lopulta pronssikaudelle. Maaperä ja maasto ovat suurelta osin pyyntikulttuurin rantasidonnoisille asuinpaikoille sopivia. Toisaalta alueella ei juurikaan ole ympäristöstä eli tasaisesti laskevasta rinteestä topografisesti poikkeavia maastonkohtia, esimerkiksi rantatörmii, joissa asuinpaikkajäännösten löytyminen olisi selvästi muuta aluetta todennäköisempää.

Kivikauden lopulla ja pronssikaudella ranta on ollut rinteiden alaosassa. Maankohoamisen jatkessa rantaviiva on loitontunut sitten nopeasti inventointialueelta Paimionjoen laakson pohjalla olevan savitasangon paljastuessa veden alta. Tässä vaiheessa rinne on saattanut olla sopiva paikka varhaiselle viljelyasutukselle, joka on suosinut helposti muokattavaa hiekka- ja hietapietoista maata ja toisaalta usein sijoittunut alavilla rantasavikoilla sijaitsevien luonnonniittyjen reunoille. Tällainen asutus ei välttämättä ole sijainnut aivan rannalla, mutta kuitenkin lähellä sitä.

Historiallisen ajan maanviljelysasutuksen ja ympäristövaatimuksiltaan sitä vastanneen rautakautisen asutuksen kannalta inventointialue ei näytä olleen enää sopiva. Tähän viittaa se, että alueella ei ole ollut kartoilla näkyvää asutusta eikä viljelyksiä. On kuitenkin hyvin mahdollista, että aluetta on käytetty kaskiviljelyyn melko myöhäisinäkin aikoina. Tähän savikoihin ja niiden reuna-alueisiin verrattuna karu, mutta vähäkivinen ja helposti muokattava hiekkamaa on sopinut hyvin.

Ennen maastotöitä tarkasteltiin laserkeilausaineistosta tehtyä rinnevarjostetta ja alueen vanhoja karttoja: vuoden 1783 Vistan jakokunnan metsien ja niittyjen isojakokartta (Andersin 1783), pitäjänkartta vuodelta 1845, vuoden 1879 Senaatin kartasto, vuoden 1910 isojaon järjestelyn kartta Vistan jakokunnassa (Ölander 1910) sekä vuosien 1964, 1982 ja 1992 peruskartat. Näistä tarkastettiin, sijoittuuko alueelle niihin merkittyjä tai näkyviä arkeologisesti mahdollisesti mielenkiintoisia ilmiöitä.

Rinnevarjosteessa ei näy maastokohteita, jotka viittaisivat vanhempaan ihmistoimintaan. Isojakokartan mukaan inventointialue on kuulunut Vistan jakokuntaan ja ollut ennen isojakoa sen yhteistä metsämaata. Isojaossa se on joutunut Pakurlan ja Kaljalan kylille. (Andersin 1783) Pakurlan kylätontti on sijainnut tuohon aikaan inventointialueelta noin 300 m pohjoiseen ja Kaljalan kylätontti noin 600 m luoteeseen, Paimionjoen rannalla. Inventointialueen luoteiskulman lähellä Kaljalan maalla on ollut vähäisempi asutus, ehkä torppa, jonka peltotilkut ovat lähimmillään ulottuneet noin 50 m päähän inventointialueen reunasta. Pitäjänkartta on vuoden 1783 isojakokartan sisällöltään karsittu pienennös, eikä siinä näy mitään uutta. Senaatin kartastossa aivan inventointialueen luoteiskulmaan ja eteläkulmaan on merkitty asutusta ja/tai peltoa. Eteläisen asutuksen tienoille on merkitty nimi Suupala. (Senaatin kartasto 1879) Asutus on Kaljalan ja Pakurlan mailla olevaa torppari- tai muuta vähäisempää asutusta. Molemmista paikoissa rakennukset ja viljelykset ovat pääosin inventointialueen ulkopuolella. Tilanne jatkuu samanlaisena vuoden 1910 isojaonjärjestelyn kartassa (Ölander 1910) ja vuoden 1964 peruskartassa. Nykyisin viljelykset ja rakennusten sijat ovat molemmista paikoissa metsittyneet.

Eeva Raike on vuoden 2005 Paimion inventoinnissa tarkastanut Koivulinnan inventointialueen lukuun ottamatta alueen itäosaa likimain 40 mmpy korkeuskäyrän itäpuolella ja eteläosaa Saa-

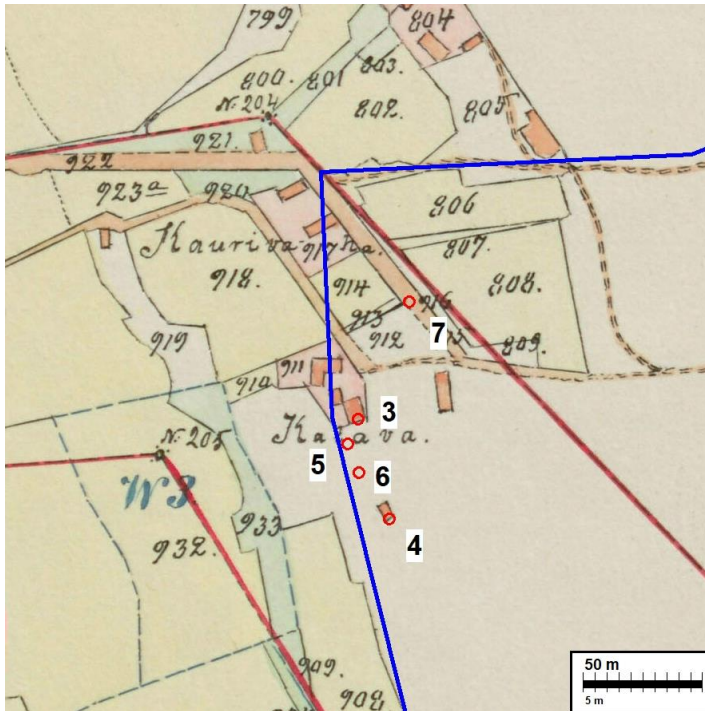


rentien eteläpuolella (Raike 2005, kartta sivulla 234). Silloin kyseessä on todennäköisesti ollut pelkästään maaston pinnalliseen tarkasteluun perustuva hyvin pikainen havainnointi, sillä koko kunnan käsittäneessä inventoinnissa tarkastettujen alueiden määrä on suuri, eikä maaperään kajoavien menetelmien käyttöön ole ollut aikaa.

Irtolöytöpaikkoja vuoden 2005 inventointiraportissa käsitellään niukasti. Paikannettuja irtolöytöpaikkoja ei ole esitetty inventointikohteina, vaan niihin liittyvät tiedot on esitetty taulukossa ja pienimittakaavaisessa kartassa (Raike 2005, sivut 14–16). Koivulinnan tutkimusalueeseen liittyy rautakautisen soikean tuluskiven KM 20276 löytöpaikka, joka on muinaisjäännösrekisterissä kohteena 1000008830 Talkooniitty. Esine on diarioitu 25.10.1978, ja muinaiskalupäiväkirjassa löytöpaikaksi mainitaan Talkooniitty ja alueeksi Pakurla. Raike kertoo, että esine on löydetty Vistan Pakurlasta, Talkooniitty-nimisen talon pellostä (Raike 2005, sivu 15). Hänen ilmoittamansa ja muinaisjäännösrekisterissä löytöpaikan sijaintina oleva koordinaattipiste osuu peruskartalla nimellä Talkooniitty merkityn talon päärakennuksen kohdalle. Tästä päätellen talon nimeä tarkempaa tietoa löytöpaikasta ei ole olemassa. Rakennus on samalla paikalla jo vuoden 1964 peruskartassa. Tontti on pieni, eikä sillä ole peltoa. Se on itse asiassa Kaljalan kylään kuuluvalla metsämaalla (kiinteistötunnus 577-433-1-5). Inventointialueella tontilta itään on metsäistä rinnettä, jossa ei karttojen mukaan koskaan ole ollut peltoa. Lähinnä tonttia peltoa on ollut kapeana kais-taleena tontilta pohjoiseen vuoden 1964 peruskartassa Kaljalan kylän maalla ja tontilta länteen Vistan kylän maalla. Tarkemmin määrittelemättömänä aikana, peruskartan mukaan vuoden 1992 jälkeen, peltoalueella on suoritettu tilusjärjestelyjä, joiden seurauksena pelto tontin länsi- ja pohjoispuolella on nykyisin Pakurlan kylää (kiinteistötunnus 477-469-3-1). Löytötietojen epätarkkuuden ja maanomistusoloissa tapahtuneiden muutosten vuoksi on vaikeaa päätellä tarkan löytöpaikan sijaintia. Koska kuitenkin löytöpaikan kerrotaan olleen peltoa, se ei todennäköisesti ole ilmoitetussa koordinaattipisteessä päärakennuksen kohdalla eikä ehkä edes tontilla, vaan jos-sain pellolla paikalta länteen tai pohjoiseen. Nämä alueet samoin kuin muinaisjäännösrekisteris-sä oleva koordinaattipiste ovat Koivulinnan inventointialueen ulkopuolella.

### **Maastotyö**

Inventointialue tarkastettiin maan pintaa pinnallisesti tarkastaen siten, että tarkastus oli kattava alueilla, joilla kasvaa vanhaa metsää ja aluskasvillisuus ei ole kovin korkeaa. Alueilla, joilla aluskasvillisuus, tiheä nuori metsä tai kaadettu puusto vaikeutti pahasti havainnointia ja usein liikku-mistakin, aluetta käytiin läpi harvemmin välein pyrkien löytämään pienipiirteisesti vaihtelevan kasvillisuuden keskeltä alueet, joilla havaintomahdollisuudet olivat paremmat. Aluetta, jolla ha-vaintomahdollisuudet olivat hyvät, oli koko Saarentien eteläpuolinen alue ja suuri osa Saarentien pohjoispuolisen osan ylärinteestä. Alempana olosuhteet vaihtelivat ja yleensä huononivat rinnet-tä alas siirryttäessä. Maastossa tarkastettiin rinnevarjosteessa näkyviä poikkeavia maastonkoh-tia, yleensä erilaisia kuoppia. Nämä näyttivät kaikki olevan matalia ja pieniä vanhoja hiekka-kuoppia. Useat kuopista ovat jonkin vanhoissa kartoissa alueen läpi kulkevan tien tai polun lä-hellä, ja todennäköisesti hiekkaa onkin otettu ainakin näiden kunnostukseen. Maaston pinnalli-sessa tarkastelussa ei löytynyt muinaisjäännöksiä, mutta lähellä inventointialueen luoteiskulmaa havaittiin asutus- ja viljelyjäännöksiä, jotka liittyvät vuoden 1910 kartassa näkyviin rakennuksiin ja peltoihin. Näitä vähäisiä ja nuoria, hajallaan maastossa sijaitsevia jäänteitä ei ole tarpeen lisä-tä muinaisjäännösrekisteriin. Tiedot niistä on esitetty edellä ja seuraavalla sivulla olevissa kar-toissa, ja niistä on valokuvia raportin lopussa. Inventointialueen alareunassa tarkastettiin juuri inventointialueen ulkopuolella olevan löytöpaikan 1000008830 Talkooniitty ympäristöä inventoin-tialueen puolella. Mitään muinaisjäännöksiä viittaavaa ei sielläkään havaittu (tarkemmat tiedot kohdekuvauksessa).



Inventointialueen luoteiskulman lähellä havaitut asutus- ja viljelyjäänteet vuoden 1910 isojaon järjestelyn kartalla. Inventointialue on rajattu sinisellä viivalla. Havaintopaikat on merkitty punaisilla renkailla, numerot kuten raportin alussa olevassa kartassa.

3: rakennusjäännös, muodoltaan likimain neliö 6,5 m, seinälinjat luonnonkivistä, ehkä lohkottujakin kiviä, leveys 70 cm, korkeus 20 cm max maan pinnasta, keskusta kuopalla ja kivinen, ei ilmeisesti tulisijan jäännöstä (N 6708916 E 262569)

4: kellarikuoppa, noin 3 m x 2 m, oviaukko länteen, täytetty kivillä, ehkä ollut rakennuksen alla (N 6708872 E 262566)

5: raivausröykkiö, koko 10 x 2,5 m, korkeus 60-80 cm, lähes suorakulmainen, suunta SSW - NNE (N 6708908 E 262561)

6: kuten numero 5 (N 6708895 E 262561)

7: raivausröykkiö, läpimitta noin 5 m, muoto epämääräinen (N 6708955 E 262607).

Rinnevarjosteessa koko rinteiden alueella näkyy useita lähinnä länsilounaasta itäkoilliseen suuntautuvia, jopa satoja metrejä pitkiä ja 20 – 30 m leveitä harjanteita. Nämä ovat kuitenkin loivapiirteisiä ja maastossa vaikeasti hahmotettavia. Maastossa ne näyttivät yleensä olevan ympäristöään kivisempiä alueita. Kyseessä eivät ole varsinaiset rantamuodostumat, koska ne eivät ole korkeuskäyrien suuntaisia. Mahdollisesti harjanteet ovat De Geer -moreeneja, joita rantavoimat ovat muokanneet (huuhtoneet, rikkoneet ja ehkä osittain uudelleen kasanneet) niiden ollessa rantavyöhykkeessä. Ainakin harjanteiden suuntautuminen ja kohtalaisen säännölliset välimatkat sopivat De Geer -moreeneihin.

Ainoa maastossa havaittu paikka, joka vaikutti muinaisjäännösten löytymisen kannalta selvästi muuta aluetta lupaavammalta, löytyi rinteiden alaosaan, noin sata metriä pohjoiseen Saarentieltä, erään rinnevarjosteessa näkyvän harjanteen alapäässä. Rinnevarjosteessa harjanteen alin osa näyttää kaartuvan etelään ja sitten häviävän. Maastossa oli kuitenkin nähtävissä, että harjanteen kaartuva osa oli kivettömästä hiekasta muodostuva töyräs, joka etelässä muuttui loivapiirteisemmäksi ja sulautui sitten loivasti laskevaan rinteeseen. Varsinkin hiekkatöyrään harjanteeseen liittyvä pohjoisosa on alarinteiden puolelta törmämainen. Vaikka kyseessä ei ehkä olekaan varsinainen rantatörmä, paikalla on meren pinnan ollessa töyrään juuren tasolla ollut muuten loivaa rantaa korkeampi hiekkainen niemeke, joka on sopinut hyvin asuinpaikaksi. Töyrään yli kulkee luoteeseen ja samalla viistosti rinnettä alas Kaljalan ja Pakurlan kyltien entisen rajan suunnassa polku. Alarinteiden puolella polun varressa on kaistale kuusikkoa ja alempana koivuvaltaista metsää. Ylärinteiden puolella on vanhempaa metsää, muun muassa paikalle istutettuja lehtikuusia ja jalokuusia. Näiden alla ja väleissä olevilla aukeammilla kohdilla kasvaa tiheää lehtipuuvältaista vesakkoa ja nuorta metsää. Maasto paikalla on pääasiassa ehjää, mutta polun kummallakin puolella on joitakin muutaman metrin läpimittaisia matalia kuoppia. Ne ovat reunoiltaan jo pyöristyneitä, mutta kairauksissa niiden pohjalla havaitun muuta aluetta ohuemman multakerroksen perusteella todennäköisesti kuitenkin varsin uusia muodostumia, todennäköisesti hiekkakuoppia. Koska paikka vaikutti sopivalta esihistorialliselle asutuksella, tehtiin paikalle koe-kuoppia.

Koekuoppa 1 kaivettiin töyrään päälle, sen eteläpään tienoille kohtaan, jossa mahdollisten asuinpaikkajäännösten löytyminen vaikutti todennäköisimmältä. Paikka on entisen Kaljalan ja Pakurlan rajan suunnassa luoteeseen kulkevan polun varressa, noin metrin polusta koilliseen. Maa kuopassa oli lähes 40 cm syvyyteen tummaa lehtomultaa, joka vaikutti toisaalta asuinpaikkakerrostuman likamaalta. Maassa oli vähän hiiltä ja niin paljon nokea, että se värjäsi kädet mustiksi. Maalaji oli keskikarkeaa hiekkaa, jossa oli vain muutamia pieniä pyöristyneitä kiviä.

Koekuoppa 2 kaivettiin edellisestä runsaat 20 m pohjoiskoilliseen töyrään reunalle. Koekuopassa oli ruskeaa lehtomultaa 23 cm syvyyteen ja sen alla puhdasta hiekkamaata. Maassa oli selvästi enemmän kiviä kuin edellisessä koekuopassa. Mitään muinaisjäännöksiin viittaavaa ei havaittu.

Koekuoppa 3 kaivettiin ensimmäisestä koekuopasta runsaat 10 m eteläkaakkoon, noin 3 m polulta itään (polku tekee tällä kohdalla pienen mutkan, ja kulkee entisen tilanrajan lounaispuolella). Sen kohdalla töyräs oli jo mataloitunut ja loiventunut, mutta olettaen, että ranta olisi töyrään juurella, koekuopan paikka olisi matalan rantamuodostuman päällä. Koekuopassa oli noin 30 cm samanlaista tummaa, mutta ei aivan yhtä tummaa (ja nokista) maata kuin koekuopassa 1. Kerros vaikutti varsinkin alaosassa, voimakkaasti multautuneen kerroksen alla kulttuurikerrokselta. Ei löytöjä.

Koekuoppa 4 kaivettiin kauemmas töyrästä, sen itäpuoliselle tasamaalle, noin 9 m koekuopasta 1 kaakkoon. Kuopassa oli 27 cm syvyyteen samanlaista multaista, alempana kulttuurikerrokselta vaikuttavaa hiekkamaata kuin edellisessä koekuopassa. Koko tässä kerroksessa oli palaneen saven kappaleita ja muruja. Näiden sekoitepitoisuudessa, polttoasteessa ja kuluneisuudessa oli vaihtelua. Kuopassa havaittiin myös kaksi palaa palanutta kiveä.

Koekuoppa 5 kaivettiin polun lounaispuolelle, noin 5 m koekuopasta 1 lounaaseen. Paikka on töyrään eteläkärjessä, joka on rannan ollessa töyrään juurella muodostanut lounaaseen pistävän niemekkeen. Koekuopassa oli noin 30 cm samanlaista ja lähes yhtä tummaa (jonkin verran nokipitoista) maata kuin koekuopassa 1. Kuopassa havaittiin runsaasti palaneita kivenkappaleita.

Koekuoppa 6 kaivettiin lähes 30 m eteläkaakkoon koekuopasta 1, noin 2 m itään entisen tilanrajan suunnassa kulkevasta polusta. Paikka on hyvin loivasti laskevaa rinteä. Koekuopassa havaittiin 20-25 cm ruskeaa lehtomultaa. Maalaji oli kivetöntä keskikarkeaa hiekkaa. Mitään muinaisjäännöksiin viittaavaa ei havaittu.

Koekuoppa 7 kaivettiin koekuoppien 3 ja 6 väliin noin 10 m päähän molemmista ja niitä hieman ylemmäs loivaan rinteeseen. Paikka on entisen tilanrajan suunnassa kulkevan ja siltä pohjoiseen erkanevan polun välissä. Havainnot olivat samanlaiset kuin koekuopassa 6, mutta pikkukiviä oli maassa enemmän. Mitään muinaisjäännöksiin viittaavaa ei havaittu.

Koekuoppa 8 kaivettiin koekuopasta 4 vain noin 2 m koilliseen. Pyrkimyksenä oli saada ajoittavia löytöjä, koska aiemmissa koekuopissa havaitut ihmistoimintaan viittaavat havainnot (likamaa, nokimaa, palanut kivi, palanut savi) olivat vaikeasti ajoitettavia. Havainnot maaperästä olivat samanlaiset kuin koekuopassa 4. Löytöinä saatiin yksi pala palanutta savea ja melko hyvälaatuinen kvartsi-iskos.

Koekuoppa 9 kaivettiin koekuopasta 1 noin 6 m pohjoiskoilliseen, lähelle töyrään reunaa. Koekuopassa oli noin 30 cm samanlaista ja lähes yhtä tummaa (jonkin verran nokipitoista) maata kuin koekuopassa 1. Kuopassa havaittiin runsaasti palaneita kivenkappaleita. Löytöinä saatiin



yksi pala selvästi esihistoriallista keramiikkaa, jossa on melko karkeaa hiekka- tai kivimurska-sekoitetta, sekä yksi kvartsi-iskos.

Koekuopasta 9 saatujen sinänsä varsin niukkojen löytöjen perusteella voitiin lopulta varmasti todeta, että paikalla on esihistoriallinen asuinpaikka. Rannansiirtymisajoituksen perusteella asuinpaikka ei voi olla nuorakeräämistä aikaa vanhempi, ja löytynyt keramiikka ei sekoitteen perusteella ole nuorakeramiikkaa. Asuinpaikka näyttää siten ajoittuvan kivikauden lopulle tai varhaismetallikauteen. Keramiikka voisi olla Kiukaisten keramiikkaa, ja palaneen kiven runsas esiintyminen sopisi tähän ajoitukseen, mutta myöhäisempikin ajoitus on mahdollinen. Kvartsi-iskosten esiintymisen perusteella kohde tuskin on varhaismetallikautta uudempi. Kivikauden loppua nuorempi ajoitus merkitsisi, että asuinpaikka ei olisi ollut aivan rannalla, ellei se sitten ulotu alemmas rinteelle, mihin koekuoppia ei kaivettu.

Kohteen pistesijainniksi on valittu koekuopan 1 sijainti N 6708770 E 262705, joka on samalla keskeinen kohta maastollisesti töyrään päällä ja asuinpaikkaan viittaavien koekuoppahavaintojen ja löytöjen kannalta. Edellä mainittu sijainti on määritetty rinnevarjosteessa näkyvän topografian perusteella ja mittaamalla etäisyys Saarentieltä entisen tilanrajan suunnassa kulkevaa polkua pitkin. Sen tarkkuudeksi voidaan arvioida 5 m. Asuinpaikan sisällä koekuoppien etäisyydet suhteessa toisiinsa ovat tarkempia, arviona tarkkuudesta 2 m.

Kohteen rajausta perustuu koekuopissa havaittuihin löytöihin, palaneeseen kiveen ja likamaahan tai näiden puuttumiseen. Rajausta on pidettävä minimirajauksena. Koekuoppien paikkojen valinnassa lähtökohtana oli paikan rantasidonnaisuus. Koekuoppia ei kaivettu töyrään alle eikä kovin kauas oletetusta rantaviivasta ylärinteen puolelle. Asuinpaikka ei kuitenkaan mahdollisten ajoitusten puitteissa välttämättä ole rantasidonnainen. Lisäksi kairauksissa todettiin nokista maata koekuopin tutkitun alueen ulkopuolella, sekä töyrään alla että sen yläpuolella, esimerkiksi noin 25 m pohjoisimmasta koekuopasta itäkoilliseen. Nokimaahavainnot saattavat liittyä myöhempään toimintaan alueella, mutta myös esihistorialliseen asuinpaikkaan, joka tällöin olisi esitettyä rajausta laajempi.

Kaavaluonnoksessa muinaisjäännösrajaus sijoittuu pääosin lähivirkistysalueelle (kaavamerkintä VL), mutta sivuaa tai vähäisessä määrin leikkaa kolmea erillispientalojen korttelialuetta (kaavamerkintä AO tai AO-1) etelässä, lounaassa ja pohjoisessa. Lähivirkistysalueella muinaisjäännösrajausten poikki kulkee jalankululle ja polkupyöräilylle varattu katu (kaavamerkintä pp) ja siltä länteen eroava ulkoilureitti. Jalankululle ja polkupyöräilylle varatun kadun rakentaminen edellyttää arkeologisia tutkimuksia, ja lisätutkimukset olisivat hyvin toivottavia myös korttelialueiden osalta edellä esitettyjen kohteen rajaamiseen liittyvien epävarmuustekijöiden vuoksi.

7.7.2022

Antti Bilund  
Mikroliitti Oy

## Muinaisjäänökset

### 1 Paimio Koivulinna

**Mjtunnus:** (uusi kohde)  
**Status:** muinaisjäänös  
**Tyyppi:** asuinpaikat  
**Ajoitus:** kivikautinen, varhaismetallikautinen

**Tutkijat:** Antti Bilund inventointi 2022

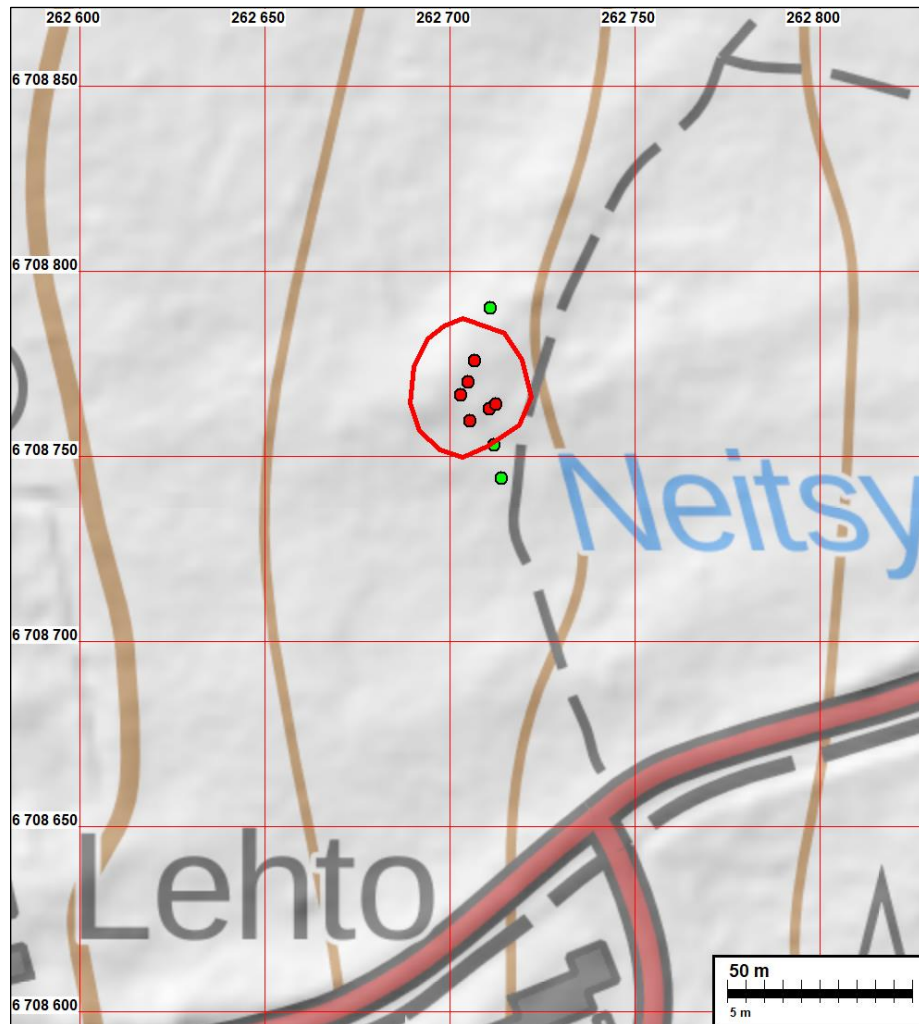
**Koordin.:** N 6708770 E 262705 (keskikoordinaatit)

**Kuvaus:** *Bilund 2022:* Asuinpaikka sijaitsee loivasti länteen laskevalla hiekkapohjoisella rinneellä varsin ehjässä metsämaastossa. Paikalla on hiekkatöyräs, joka on muodostanut asuinpaikaksi sopivan niemekkeen meren pinnan ollessa noin tasolla 28 m mpy. Paikalta löytyi kuudesta koekuopasta esihistoriallista keramiikkaa (1 pala) kvartsi-iskoksia (2 kpl), runsaasti palanutta savea ja palanutta kiveä sekä lika- ja nokimaata. Kolmesta koekuopasta näiden pohjois- ja eteläpuolella ei tehty asuinpaikkaan viittaavia havaintoja. Rannansiirtymisen ja keramiikan perusteella asuinpaikka ajoittuu kivikauden lopulle tai varhaismetallikaudelle.

Kohteen rajausta perustuu koekuopissa havaittuihin löytöihin, palaneeseen kiveen ja likamaahan tai näiden puuttumiseen. Rajausta on pidettävä minimirajauksena. Koekuoppien paikkojen valinnassa lähtökohtana oli paikan rantasidonaisuus. Koekuoppia ei kaivettu töyrään alle eikä kovin kauas oletetusta rantaviivasta ylärinteen puolelle. Asuinpaikka ei kuitenkaan mahdollisten ajoitusten puitteissa välttämättä ole rantasidonnainen. Lisäksi kairauksissa todettiin nokista maata koekuopin tutkitun alueen ulkopuolella, sekä töyrään alla että sen yläpuolella, esimerkiksi noin 25 m pohjoisimmasta koekuopasta itäkoilliseen. Nokimaahavainnot saattavat liittyä myöhempään toimintaan alueella, mutta myös esihistorialliseen asuinpaikkaan, joka tällöin olisi esitettyä rajausta laajempi.



Maastoa asuinpaikan keskeisellä alueella. Vasemmanpuoleisessa kuvassa näkyy etualalla koekuoppa 1. Sen takana vasemman alakulman suunnasta tuleva polku laskeutuu alas töyräältä kuusien välisessä aukossa ja jatkuu sen jälkeen oikealle. Koekuoppa 9 on juuri kuvan reunan ulkopuolella oikealla pensaikossa. Kuvattu luoteeseen. Oikeanpuoleisessa kuvassa näkymä samalta paikalta itään, töyrään päällä olevalle tasamaalle. Koekuoppa 1 on etualalla keskellä. Sen takana pensaikossa näkyy tummana yksi alueella olevista matalista, muutaman metrin läpimittaisista kuopista (todennäköisesti pieni hiekkakuoppa). Koekuoppa 4 on sen oikean pään takana, ja koekuoppa 8 siitä noin kaksi metriä vasemmalle, kuopan takana.



Inventoinnissa löytynyt uusi kohde, esihistoriallinen asuinpaikka Koivulinna peruskartalla, jolle on lisätty rinnevarjoste. Koekuopat, joissa havaittiin asuinpaikkaan viittaavia löytöjä, palanutta kiveä tai likamaata, on merkitty punaisella pallolla. Koekuopat, joissa ei havaittu mitään asuinpaikkaan viittaavaa, on merkitty vihreillä palloilta. Topografiaan, oletettuun rannan sijaintiin asutusvaiheessa sekä koekuoppahavaintoihin ja -löytöihin perustuva muinaisjännösrajaus on merkitty punaisella viivalla.



Maastoa asuinpaikan keskeisellä alueella. Vasemmanpuoleisessa kuvassa etualalla keskellä on koekuoppa 3. Koekuoppa 1 on lähellä kuvan oikeaa laitaa, tummana näkyvän kuusen rungon ja pienten puiden takana. Vasemmalta kuvan poikki kulkee vaaleana näkyvä, vanhan tilanrajan suuntainen polku. Koekuoppa 5 on sen takana vähän kuvan keskustasta vasemmalle. Rinne laskee taustalla näkyvään kuusikkoon loivempuna kuin koekuopan 1 kohdalla oleva töyräs. Kuvattu länsiluoteeseen. Oikeanpuoleisessa kuvassa on etualalla koekuoppa 4. Taaempänä pensaikon takana näkyy vaaleana töyrään reunalla polun varrella oleva aukio. Koekuoppa1 on siellä, likimain kuvan keskikohdalla.



**Muut kohteet (eivät ole rauhoitettuja muinaisjäänöksiä)**

**2 Paimio Talkooniitty**

**Mjtunnus:** 1000008830  
**Status:** löytöpaikka  
**Tyyppi:** löytöpaikat: irtolöytöpaikat  
**Ajoitus:** rautakautinen

**Tutkijat:** Eeva Raike inventointi 2005  
 Antti Bilund inventointi 2022

**Koordin.:** N 6708679 E 262579 (Keskikoordinaatit Raiken 2005 mukaan)

**Kuvaus:** *Muinaisjäänösrekisteri:* Soikea tuluskivi on löytynyt Vistan Pakurlasta Talkooniitty-nimisen tilan pellostä.  
*Bilund 2022:* Kohde on Koivulinnan inventointialueen ulkopuolella, mutta lähellä sen rajaa. Muinaisjäänösrekisterissä ilmoitetun koordinaattipisteen sanotaan olevan keskikoordinaatti. Se osoittaa kuitenkin Talkooniitty nimisen talon päärakennukseen, joka on ollut paikalla jo vuoden 1964 peruskartassa. Talon tontti on itse asiassa Kaljalan kylään kuuluvalla metsämaalla. Tontti on pieni, eikä sillä tai siitä itään inventointialueen puolella ole missään vanhassa kartassa peltoa. Koska kuitenkin löytöpaikan kerrotaan olleen peltoa, se ei todennäköisesti ole ilmoitetussa koordinaattipisteessä päärakennuksen kohdalla eikä ehkä edes tontilla, vaan jossain paikalta länteen tai pohjoiseen, missä peltoa on ollut. Nämä alueet samoin kuin muinaisjäänösrekisterissä oleva koordinaattipiste ovat Koivulinnan inventointialueen ulkopuolella. Inventointialueella paikan itäpuolella ei havaittu mitään muinaisjäänöksiin viittaavaa. Kyseessä on soikean tuluskiven (KM 20276) löytöpaikka. Soikeat tuluskivet ovat löytöryhmä, jonka löytöpaikat eivät liity selkeästi asuinpaikkoihin tai muihin kiinteisiin muinaisjäänöksiin.

**Lähdeluettelo**

Andersin, C. G. 1783. Karta öfver Wista Samfällighetens Skogmark jemte Meriniittu Ängs Samfälligheten belägne i Pemar Sochen, Piikie Härad och Åbo Län. A77:118/1-13 Vista; Iosjako Vistan jakokunnassa (Vistan ja Tupilan kylät sekä seuraavat yksinäistalot: Kaljala, Kerkola, Naskarla, Pakurla, Saari ja Karhulanböle). Maanmittaushallituksen uudistusarkisto, Kansallisarkisto.

Peruskartta 1964. 2021 03 Paimio.

Peruskartta 1982. 2021 03 Paimio.

Peruskartta 1992. 2021 03 Paimio.

Raike, Eeva 2005. Paimio Inventointi 2005. Arkeologian osasto, Museovirasto.

[https://www.kyppi.fi/palveluikkuna/raportti/read/asp/hae\\_liite.aspx?id=101077&ttvyppi=pdf&kansio\\_id=577](https://www.kyppi.fi/palveluikkuna/raportti/read/asp/hae_liite.aspx?id=101077&ttvyppi=pdf&kansio_id=577)

Senaatin kartasto 1879. IX/18 [Paimio]. Maanmittaushallituksen historiallinen kartta-arkisto, Kansallisarkisto.

Ölander, A. 1910. Kartta Vistan jakokunnan tiluksista. A77:118/18-35 Vista; Isojaonjärjestely Vistan jakokunnassa. Maanmittaushallituksen uudistusarkisto, Kansallisarkisto.



### Kuvia inventointialueelta

Yleiskuvia maastosta



Vasemmalla avaraa vanhaa metsää rinteän yläosassa, Terveyskeskuksentien eteläpuolella. Rinne laskee loivasti ja enimmäkseen varsin tasaisesti länteen. Kuvattu etelään. Oikealla inventointialueella yleistä tiheää nuorta metsää rinteän alaosassa. Kuvanottopaikalla oli tehty äskettäin risusavottaa, joka paikallisesti avartaa näköalaa, mutta tekee maaston vaikeakulkuiseksi ja maan pinnan havainnoinnin lähes mahdottomaksi. Inventointialueen reuna on raivatun alueen toisessa reunassa. Taustalla pilkottaa Paimionjoen rantaan ulottuva peltoaukea rinteän alla tasamaalla. Kuvattu luoteeseen.



Vasemmalla inventointialueella ja varsinkin rinteän yläosassa harvinainen maan pinnalle näkyvä kivi. Inventointialue on asutuksen keskellä. Taustalla vasemmalla näkyy puiden välistä Sampsantien rivitaloja inventointialueen ulkopuolella. Kuvattu luoteeseen. Oikealla suuri, eikä aivan tuore tuulen kaataman puun juurakko tiheässä nuoressa metsässä inventointialueen koillisosassa. Maalaji on hyvin irtonaista hiekkaa, mikä on hidastanut juurakon sammaloitumista ja mahdollistaa maaperän havainnoinnin. Tuulen kaatamien puiden juurakoita oli alueella poikkeuksellisen paljon. Kuvattu etelään.



Kuvia inventointialueen luoteiskulman asutus- ja viljelyjäännöksistä (1900-luvun alku)



Vasemmanpuoleisessa kuvassa on yksi alueen raivausröykkiöistä (raportin kartoissa numero 5). Kuvattu lounaaseen. Oikeanpuoleisessa kuvassa on rakennuksen perustus (raportin kartoissa numero 3). Etualalla on perustuksen lievästi kuopalla olevaa sisäosaa. Sen takana näkyy tummana läntisen seinän kiviperustus. Kuvattu länteen.



Vasemmanpuoleisessa kuvassa on kivillä täytetty kellarikuoppa (raportin kartoissa numero 4). Kellarin oviaukko on ollut länessä, kuvassa oikealla. Aukossa kasvava paksu puu täyttää sen lähes kokonaan. Paikalla on vuoden 1910 kartan mukaan ollut rakennus. Todennäköisesti kellari on ollut sen alla. Kuopassa olevat kivet saattavat olla viljelysmaan raivauksessa kerättyjä. On myös mahdollista, että puretun rakennuksen perustuksessa olevat kivet on työnnetty kuoppaan. Kuvattu kaakkoon. Oikeanpuoleisessa kuvassa on yksi alueen raivausröykkiöistä (raportin kartoissa numero 7). Se on vuoden 1910 kartassa pienen peltolohkon itäkulmassa. Myös kartassa peltolohkon koillispuolitse kaakkoon kulkeva tilustie erottui maastossa, kuvassa röykkiön takana vasemmalla. Kuvattu itäkaakkoon.